

Motori ROTAX tipo:

- ❑ **Formula Rotax 125 MAX**
- ❑ **Formula Rotax 125 Junior MAX**
- ❑ **Formula Rotax 125 Mini MAX**

Codice motore N°:

- 37.125.1301 **FR 125 MAX** [= potenza max 21 kW]
- 30.0125.130 **FR 125 Junior MAX** [=potenza max 15 kW]
- 30.0125.130 **FR 125 Mini MAX** [=potenza max 10 kW,con flangia sull'aspirazione (ROTAX part. N°. 660 750) e flangia sullo scarico (ROTAX part. N°. 273 972)]

Queste specifiche tecniche consentono alla commissione tecnica di verificare le condizioni d'originalità dei motori ROTAX FR 125 MAX con configurazione a 21 kW, FR 125 Junior MAX con configurazione a 15 kW e FR 125 Mini MAX con configurazione a 10 kW. Confrontando, passo dopo passo, la tabella di controllo con le misure effettuate sul motore, si potrà verificare la conformità delle caratteristiche tecniche del motore.

È compito dell'organizzatore far rispettare i vari articoli dei rispettivi regolamenti.

Sono ammessi soltanto componenti ORIGINALI ROTAX specificamente progettati e forniti per il motore FR125 MAX, FR 125 Junior MAX e FR 125 Mini MAX.

Né il motore né i suoi elementi possono essere modificati. Per "Modifica" s'intende qualsiasi cambiamento di forma, contenuto o funzione, che causi una condizione di differenza dall'originale. Questo include anche l'aggiunta o l'omissione di particolari e/o materiali dal motore.

Il montaggio del motore deve essere eseguito entro queste regole, eccetto specifici permessi.

La regolazione degli elementi specificamente progettati per questo scopo non sarà classificata come modifica, per esempio, le viti di registrazione della valvola di scarico e del carburatore.

Aggiunte interne:

Nessun materiale supplementare può essere aggiunto tranne che nel caso di riparazioni del motore o delle sue parti, solamente per recuperare le specifiche originali.

- ❑ L' uso di rivestimenti termici come la ceramica, nel o sul motore, e nel o sul sistema di scarico, è proibito.
- ❑ L' uso dei rivestimenti antifrizione sui componenti del motore è proibito.

"Aggiunte legali":

Paracatena, staffa motore, termometro, tachimetro (km/h), filtro benzina in linea, tanica recupero, con rispettive piastre fissaggio, piastrina fissaggio per bobina, sono classificati come aggiunte legali, entro i limiti specificati in questo documento.

"Articoli non tecnici":

I fermi, gli anelli elastici, le rondelle, la guaina del cavo acceleratore, tubo pompa benzina (tipo e misura) ed il supporto d'attacco della batteria non-originali sono permessi a meno che non sia specificato il contrario".

		Articolo	Controllo
SQUISH	FR 125 MAX: 1,00 mm – 1,50 mm	1.1	
	FR 125 Junior MAX - FR 125 Mini MAX 1,20 mm – 1,80 mm	1.2	
INSERTO CAMERA DI COMBUSTIONE:	<p>Il codice dell'identificazione deve essere 223 389 (4) o 223 389 1 o 223 389 2 (4A), come si può notare nell'illustrazione 1 e 1.1</p> <p>Il nome ROTAX (5) o "MADE IN AUSTRALIA" (5A) deve essere stampato di fusione.</p> <p>L'altezza dell'inserto della camera di combustione, deve essere di 27.55 millimetri, con una tolleranza di +0.0/-0.1 millimetri (6), e 28,80 mm con una tolleranza di $\pm 0,2$ mm (8). vedi illustrazione 1.</p> <p>Il profilo dell'inserto della camera di combustione deve essere verificato con l'apposita dima di controllo (part. N° 277 390). Lo spazio di luce fra la dima ed il profilo della cupola deve essere uguale su tutto il profilo.</p>	2.1	
		2.2	
		2.3	
		2.4	
PISTONE:	<p>Il pistone deve essere: originale, rivestito o non rivestito, d'alluminio, con una sola fascia elastica rettangolare da 1 mm, anch'essa originale e di materiale magnetico. Deve presentare la scritta "E CRY K" o "ROTAX 215 547" marcato sulla fascia. Sulla parte interna, Il pistone deve presentare la scritta "ELKO" e "MADE IN AUSTRIA" di fusione.</p> <p><i>Le zone lavorate sono:</i> Estremità superiore del pistone, diametro esterno, sede per la fascia elastica, foro per lo spinotto del pistone, diametro interno dell'estremità inferiore del pistone e qualche residuo di lavorazione possono essere state eliminate dalla fabbrica. Tutte le altre superfici non sono lavorate e devono essere lasciate di fusione.</p>	3.1	
		3.2	
PERNO DI BIELLA:	<p>Il perno della biella deve essere d'acciaio magnetico.</p> <p>Deve essere come nell'illustrazione 4.1.</p>	4.1	
		<u>4.2</u>	

<p>CILINDRO:</p>	<p>Cilindro in lega leggera con placcatura-GILNISIL, configurato con un unico condotto principale dello scarico. Valvola di scarico pneumatica regolabile (valvola di scarico soltanto per la configurazione FR 125 MAX). Qualsiasi riplaccatura non è permessa.</p> <p>Diametro massimo: 54.035 millimetri (misurato 10 mm sopra lo scarico).</p> <p>Il cilindro deve essere marcato col logo ROTAX (1), vedi illustrazione 2 o 2.1</p> <p>FR 125 MAX: Cilindro marcato col codice d'identificazione N° 223 997 (2), vedi illustrazione 2 o 2.1</p> <p>FR 125 Junior MAX and FR 125 Mini MAX: Cilindro marcato col codice d'identificazione N° 223 999 (2), vedi illustrazione 2 o 2.1</p> <p>L' altezza del cilindro deve essere di 87 mm con una tolleranza di $-0,05/+0,1$ mm (3), vedi illustrazione 3.</p> <p>Tutti i travasi e i condotti risultano finiti di fusione tranne che sull'aspirazione, sullo scarico e sui condotti, dove, direttamente dalla fabbrica, sono state rimosse le sbavature per prevenire il danneggiamento della fascia. Qualsiasi altra lavorazione non è consentita.</p> <p>Il bordo superiore dello scarico può presentare dei segni di lavorazione pre-esistenti eseguiti dalla fabbrica di produzione.</p> <p>"l'altezza dello scarico" (la distanza dalla parte superiore del cilindro alla parte superiore dello scarico) deve essere controllata per mezzo di una dima di controllo (part. N° 277 395). Inserire la dima nella camicia del cilindro (fino a che non si ferma sulla parte superiore del cilindro. Allineare la dima al centro tra l'aspirazione e lo scarico. Spostare la dima verso lo scarico fino a toccare la parete del cilindro. ATTENZIONE: accertarsi di usare il lato corrispondente della dima per controllare un motore Junior/Mini o un MAX. La scanalatura nella dima deve allinearsi con la scanalatura per l'O-ring nel cilindro.</p>	<p>5.1</p> <p>5.2</p> <p>5.3</p> <p>5.4</p> <p>5.4</p> <p>5.5</p> <p>5.6</p> <p>5.7</p>	
------------------	---	---	--

ASPIRAZIONE:	<p>La flangia del carburatore è marcata col nome ROTAX, codice d'identificazione 267 915. Tra la congiunzione del profilo interno del condotto d'uscita e la faccia di battuta del carburatore possono essere presenti alcune rimozioni di materiale effettuate dalla casa costruttrice. L'operazione di sbavatura consiste in un piccolo smusso inferiore a 1 mm di larghezza tra queste due facce. Nessun'altra lucidatura o lavorazione aggiuntiva è permessa.</p> <p>Il pacco lamellare è dotato di 2 fermi lamella e 2 lamelle, ognuna con 3 petali.</p> <p>Lo spessore delle lamelle è di 0,6 mm, $\pm 0,08$ mm.</p>	6.1 6.2 6.3	
VALVOLA DI SCARICO:	<p>Configurazione per FR 125 MAX soltanto!</p> <p>Deve essere uguale a come viene fornita dal costruttore e non è permessa alcuna modifica. La compressione della molla può essere regolata.</p> <p>La lunghezza della valvola di scarico è di 36,5 mm +0,2 / - 0,3 mm (vedi ill. 3.5)</p> <p>La larghezza del collare è 4,8 mm $\pm 0,3$ mm (vedi ill. 3.5)</p>	7.1 <u>7.2</u> <u>7.3</u>	
ALBERO MOTORE:	<p>Corsa: 54,5mm $\pm 0,1$ mm</p> <p>La biella (7) deve presentare il numero stampato "213" o "365" o "367" sullo stelo (vedi ill. n°. 4)</p> <p>Lo stelo della biella non è lavorato (rivestito di rame). La rettifica o lucidatura dello stelo della biella non è permessa.</p>	8.1 8.2 8.3	

ALBERO DI BILANCIAMENTO:	L' albero di bilanciamento deve essere installato e reso funzionante.	9.1	
	Le due diverse configurazioni di part n°. 237 945 237 949 sono legali entrambe (vedi ill. n° 4.2).	9.2	
	La superficie (1) non è lavorata e deve presentare una superficie grezza (di fusione) (vedi ill. n°. 4.2).	9.3	
	La misura dal centro dell'albero di bilanciamento al diametro esterno del contrappeso, ad una definita lunghezza non deve essere inferiore alla misura specificata. (vedi ill. n° 4.2).	9.4	
	Il peso minimo dell'albero di bilanciamento non deve essere inferiore a : 355 grammi per albero part. N° 237 945, 255 gr, per albero part. N° 237 949.	9.5	
CARTER MOTORE:	Come fornito da costruttore. Non è permessa alcun tipo di lucidatura, rettifica, lavorazione.	10.1	
UNITA' DI ACCENSIONE:	Accensione digitale DENSO, variabile. Non è possibile né necessaria alcuna modifica. Gli ufficiali di gara hanno la possibilità di richiedere il cambio dell'accensione con una nuova unità, fornita dall'amministrazione di gara, in qualsiasi momento.	11.1	
	Il corpo della bobina deve essere marchiato "129000 -" e "DENSO". La spina d'attacco deve presentare 3 linguette.	11.2	
	La bobina d'accensione deve essere fissata al coperchio carter, per mezzo di due silent block originali. Soltanto nei casi d'interferenza con le parti del telaio, la posizione della bobina può essere modificata tramite una staffa supplementare d'estensione. La staffa deve essere di metallo duro, delle dimensioni minime e fissata rigidamente ai fori di montaggio.	11.3	
	Candela: DENSO Iridium IW 24, 27, 29, 31, 34	11.4	
	La batteria deve essere originale, FIAMM-GS tipo FG 20651 o FG 20722 o FGHL 20722 o <u>FGH 20902</u> o <u>YUASA 6,5 V</u>	11.5	
	La batteria dev'essere fissata al telaio con gli attacchi e il coperchio batteria, originali (vedi ill. n°8)	11.6	

	La pipetta deve essere marcata con la sigla "NGK TB05EMA".	11.7	
CARBURATORE:	Marca del carburatore: DELL'ORTO	12.1	
	Modello: "VHSB 34" marchiato sulla sede del carburatore.	12.2	
	"QD" o "QS" stampato sulla sede del carburatore.	12.3	
	La bocca del carburatore deve presentare una superficie grezza(non può essere lavorata in alcun modo).	12.4	
	Polverizzatore con sigla stampata "FN 266"	12.5	
	La ghigliottina del carburatore deve mostrare la misura "40" sull'estremità superiore. La superficie dell'estremità inferiore non deve essere lavorata.	12.6	
	Lo spillo deve essere marcato "K27" o "K98"	12.7	
	I galleggianti devono essere marcati "gr 5.2"	12.8	
	Il getto del minimo deve essere marcato con la misura "30"	12.9	
	Il diffusore del getto del minimo deve essere marcato con la misura "30"	12.10	
	Il getto dell'aria deve essere marcato con la misura " 60"	12.11	
	La regolazione delle viti di registro del carburatore è libera.	12.12	
	Getti del massimo più piccoli di 160 e più grandi di 200 non sono raccomandati dalla ROTAX.	12.13	
	Getti del massimo più piccoli di 160 e più grandi di 200 sono legali ma non disponibili in ROTAX.	12.14	
	La misura minima del getto del massimo può essere determinata gara per gara introducendo una "regola supplementare"	12.15	
POMPA DELLA BENZINA:	La pompa a diaframma MIKUNI, deve essere disposta sulla parte inferiore del supporto del filtro dell'aria.	13.1	

FILTRO BENZINA:	<p>Il filtro benzina originale ROTAX (part n° 274 160), deve essere fissato tra la tanica della benzina e la pompa. Qualsiasi altro filtro benzina in linea, non originale, deve essere fissato tra la pompa della benzina e il carburatore.</p>	13.2	
RADIATORE:	<p>Singolo radiatore d'alluminio come indicato nell'illustrazione 5.</p> <p>Area di raffreddamento: Altezza = 290 mm, Larghezza = 133 mm, spessore del radiatore = 32 mm</p> <p>Il radiatore va montato sul lato destro del motore.</p> <p>Il radiatore deve essere montato con tutti i componenti mostrati nell'illustrazione 5 o 5.1</p> <p>Nessun dispositivo di raffreddamento supplementare è permesso. Il nastro applicato davanti al radiatore è concesso come mezzo di controllo della corrente d'aria. Tutti gli altri mezzi di convogliatura dell'aria al radiatore sono proibiti.</p>	14.1 14.2 14.3 14.4 14.5 14.6	
LIQUIDO REFRIGERANTE:	<p>E' consentito l'utilizzo solamente d'acqua distillata senza alcun additivo.</p>	15.1	
FRIZIONE:	<p>Frizione centrifuga a secco, stacca a 3.000 RPM max. Il kart (senza pilota) deve iniziare a muoversi entro i 3.000 r.p.m.</p>	16.1	
SILENZIATORE: (FILTRO ARIA)	<p>Silenziatore con spugna depuratore d'aria integrata, Lavabile. Deve essere usato con tutte le sue parti come indicato nell'illustrazione 6 e deve essere montato sulla staffa di supporto con due viti (in condizioni d'asciutto e in condizioni da bagnato).</p> <p><u>In caso di forte pioggia, è permesso fare un foro del diametro di 8 mm nella parte bassa della scatola filtro (nel centro del segno d'induzione della plastica) per far defluire l'acqua infiltrata all'interno</u></p> <p>Il filtro dell'aria deve essere installato come indicato nell'illustrazione 6.</p>	17.1 17.2 17.3	

MARMITTA:	<p>Come fornita da ROTAX, non può essere modificata tranne che per il rimontaggio del materiale isolante del silenziatore e l'uso di viti al posto dei rivetti per il fissaggio della protezione all'estremità del silenziatore.</p>	18.1	
	<p>Il collettore di scarico deve essere standard.</p>	18.2	
	<p>Il tubo di scarico dopo il silenziatore deve presentarsi come indicato nell'illustrazione 7:</p>	18.3	
	<p>lunghezza del cono dell'ingresso: 592 mm \pm5 mm (misurato sulla parte esterna da inizio del tubo di scarico fino all'inizio della parte cilindrica).</p>	18.4	
	<p>Lunghezza della parte cilindrica della marmitta: 125 mm \pm5 mm.</p>	18.5	
	<p>Lunghezza del cono finale: 225 mm, \pm 5 mm (misurazione come nell'illustrazione 8).</p>	18.6	
	<p>Diametro esterno del tubo piegato 180°: 41mm +1.5 mm /-1,0 mm (misurati all'inizio e all'estremità della curvatura).</p>	18.7	
	<p>Diametro del foro d'uscita (illustrazione 7, pos. 3 o 6): 21 mm +/- 0.2 mm.</p>	18.8	
	<p>L' espansione e il silenziatore, forniti con il motore non possono essere modificati, tranne che per l'aggiunta degli elementi supplementari per ridurre i livelli acustici.</p>	18.9	
	<p><u>È consentita la saldatura di attacchi per le sonde di misurazione della temperatura soltanto a 50 mm dal collettore, nella parte superiore della marmitta.</u></p>	18.10	
	<p><u>È permesso l'utilizzo di un massimo di 4 molle marmitta originali ROTAX. (non è consentito alcun cavo di sicurezza nella zona della flangia di scarico)</u></p>	18.11	

<p>EMISSIONI ACUSTICHE:</p>	<p>Il materiale isolante (illustrazione 7, posizione. 3) deve essere sostituito col pezzo di ricambio originale ROTAX, non appena l'emissione di rumore sta per eccedere i 92 dB (A).</p> <p><u>Procedura di misurazione dell'emissione di rumore:</u></p> <ul style="list-style-type: none"> □ La zona di misura deve essere una sezione di pista dove il motore è utilizzato a pieno regime tra gli 11.000 e i 12.000 rpm. □ Il microfono deve essere installato 1 metro sopra il livello della pista perpendicolare alla linea del tracciato. □ La distanza tra il microfono e il kart in traiettoria ideale, deve essere di 7.5 metri. □ Il kart deve essere utilizzato a pieno carico sulla traiettoria ideale della pista. 	19.1	
<p>RESTRIZIONI:</p>	<p>Solamente per motori con configurazione FR 125 Mini MAX(10 kW) !</p> <p>Non sono concesse modifiche alle flangie di limitazione!</p> <p>Limitazione aspirazione: flangia carburatore con foro da 19 mm +0,0/ -0,2 mm.</p> <p>Limitazione scarico: flangia scarico con foro d'uscita 22 mm + 0,0/ - 0,2 mm</p>	20.1	20.2

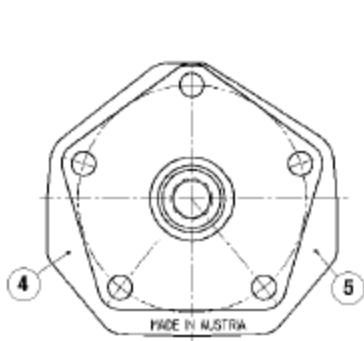


illustration 1

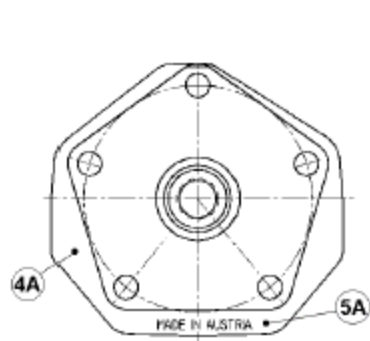
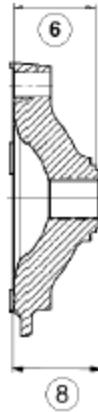


illustration 1.1

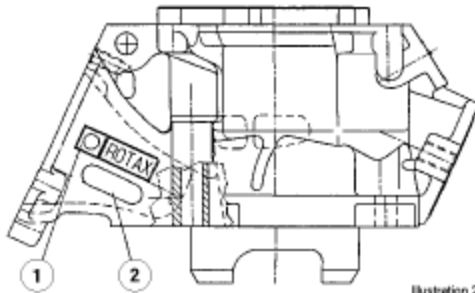
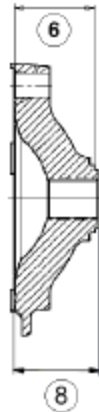


illustration 2

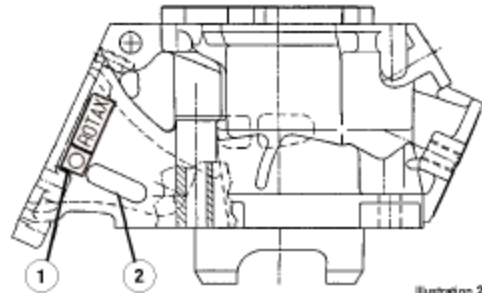


illustration 2.1

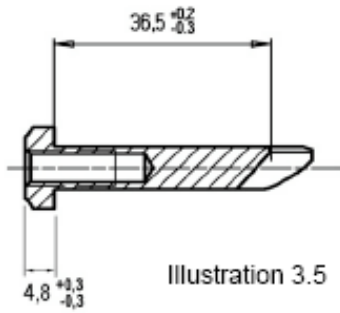
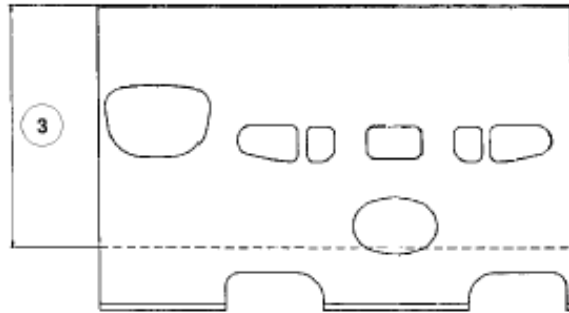


Illustration 3.5

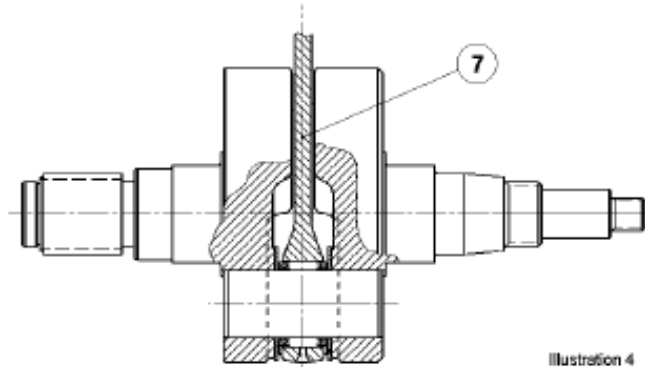


Illustration 4

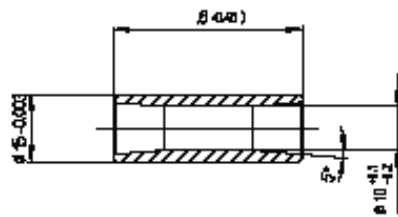


Illustration 4.1

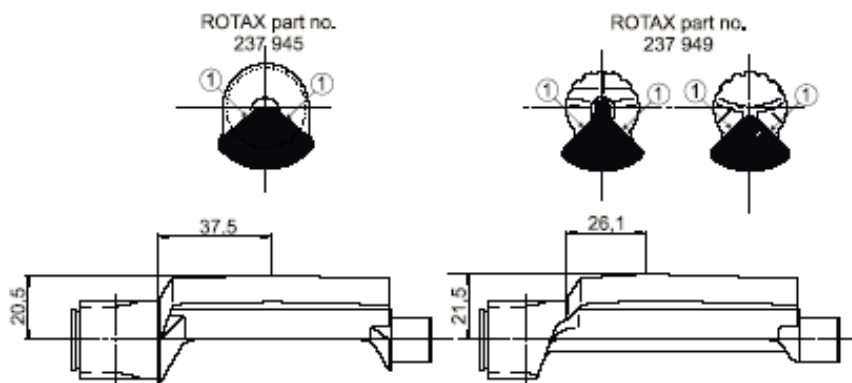


Illustration 4.2

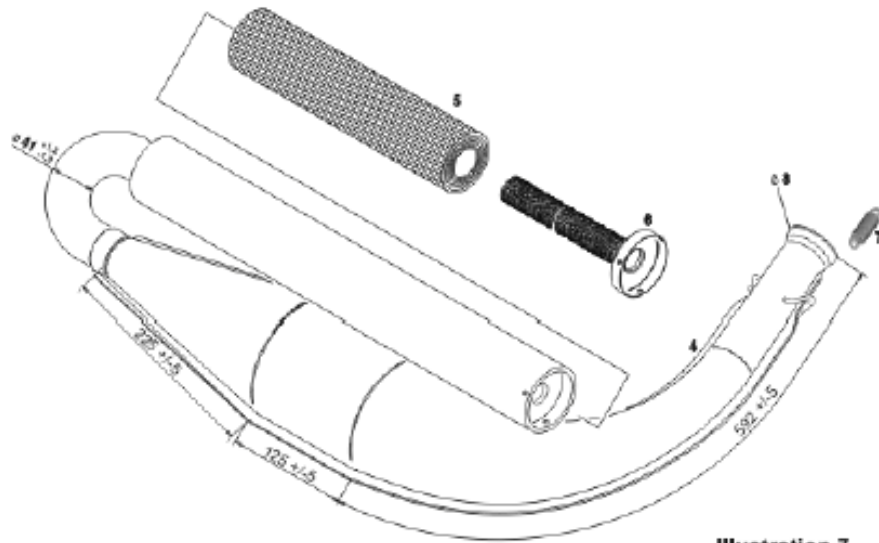


Illustration 7

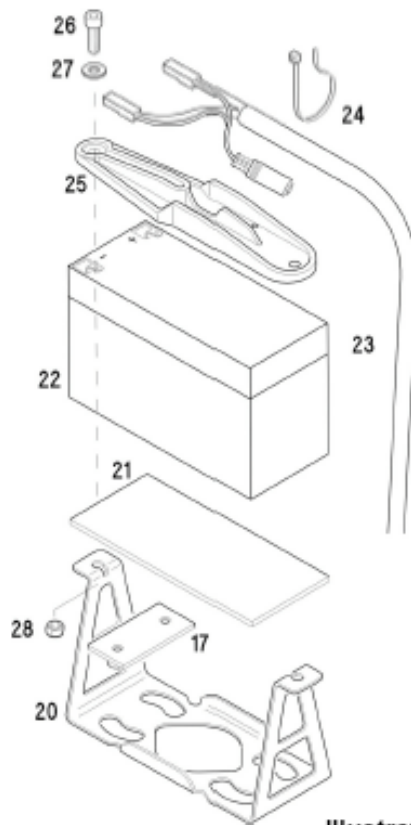


Illustration 8

Motori ROTAX tipo:

- **Rotax 125 MAX DD2**

Codice motore N°:

- 330125100 **125 MAX DD2** [= potenza max 24 kW]

Queste specifiche tecniche consentono alla commissione tecnica di verificare le condizioni d'originalità del motore ROTAX 125 MAX DD2 con configurazione a 24 kW. Confrontando, passo dopo passo, la tabella di controllo con le misure effettuate sul motore, si potrà verificare la conformità delle caratteristiche tecniche del motore. È compito dell'organizzatore far rispettare i vari articoli dei rispettivi regolamenti.

Sono ammessi soltanto componenti ORIGINALI ROTAX specificamente progettati e forniti per il motore 125 MAX DD2.

Né il motore né i suoi elementi possono essere modificati. Per "Modifica" s'intende qualsiasi cambiamento di forma, contenuto o funzione, che causi una condizione di differenza dall'originale. Questo include anche l'aggiunta o l'omissione di particolari e/o materiali dal motore. Il montaggio del motore deve essere eseguito entro queste regole, eccetto specifici permessi.

La regolazione degli elementi specificamente progettati per questo scopo non sarà classificata come modifica, per esempio, le viti di registrazione della valvola di scarico e del carburatore.

Aggiunte interne:

Nessun materiale supplementare può essere aggiunto tranne che nel caso di riparazioni del motore o delle sue parti, solamente per recuperare le specifiche originali.

- L'uso di rivestimenti termici come la ceramica, nel o sul motore, e nel o sul sistema di scarico, è proibito.
- L'uso dei rivestimenti antifrizione sui componenti del motore è proibito.

"Aggiunte legali":

Paracatena, staffa motore, termometro, tachimetro (km/h), filtro benzina in linea, tanica recupero, con rispettive piastre fissaggio, piastrina fissaggio per bobina, sono classificati come aggiunte legali, entro i limiti specificati in questo documento.

"Articoli non tecnici":

I fermi, gli anelli elastici, le rondelle, la guaina del cavo acceleratore, tubo pompa benzina (tipo e misura) ed il supporto d'attacco della batteria non-originali sono permessi a meno che non sia specificato il contrario".

		Articolo	Controllo
SQUISH	125 MAX DD2: 0,90 mm – 1,30 mm	1.1	
INSERTO CAMERA DI COMBUSTIONE:	<p>Il codice dell'identificazione deve essere 223 389 (4) o 223 389 1 o 223 389 2 (4A)</p> <p>Il nome ROTAX (5) o "MADE IN AUSTRALIA" (5A) deve essere stampato di fusione.</p> <p>L'altezza dell'inserto della camera di combustione, deve essere di 27.55 millimetri, con una tolleranza di +0.0/-0.1 millimetri (6), e 28,80 mm con una tolleranza di $\pm 0,2$ mm (8). vedi illustrazione 1.</p> <p>Il profilo dell'inserto della camera di combustione deve essere verificato con l'apposita dima di controllo (part. N° 277 390). Lo spazio di luce fra la dima ed il profilo della cupola deve essere uguale su tutto il profilo.</p>	2.1 2.2 2.3 2.4	
PISTONE:	<p>Il pistone deve essere: originale, rivestito o non rivestito, d'alluminio, con una sola fascia elastica rettangolare da 1 mm, anch'essa originale e di materiale magnetico.</p> <p>Deve presentare la scritta "E CRY K" o "ROTAX 215 547" marcato sulla fascia. Sulla parte interna, il pistone deve presentare la scritta "ELKO" e "MADE IN AUSTRIA" di fusione.</p> <p><i>Le zone lavorate sono:</i> Estremità superiore del pistone, diametro esterno, sede per la fascia elastica, foro per lo spinotto del pistone, diametro interno dell'estremità inferiore del pistone e qualche residuo di lavorazione possono essere state eliminate dalla fabbrica.</p> <p>Tutte le altre superfici non sono lavorate e devono essere lasciate di fusione.</p>	3.1 3.2	
PERNO DI BIELLA:	<p>Il perno della biella deve essere d'acciaio magnetico.</p> <p>Deve essere come nell' illustrazione 4.1.</p>	4.1 <u>4.2</u>	

CILINDRO:	Cilindro in lega leggera con placcatura-GILNISIL, configurato con un unico condotto principale dello scarico più due condotti laterali di scarico. Valvola di scarico pneumatica fissa. Qualsiasi riplaccatura non è permessa.	5.1	
	Diametro massimo: 54.035 millimetri (misurato 10 mm sopra lo scarico).	5.2	
	Il cilindro deve essere marcato col logo ROTAX (1), vedi illustrazione 2 o 2.1	5.3	
	Cilindro marcato col codice d'identificazione N° 613 930 (2), vedi illustrazione 2 o 2.1	5.4	
	L' altezza del cilindro deve essere di 86,7 mm con una tolleranza di $-0,05/+0,1$ mm (3),	5.5	
	Tutti i travasi e i condotti risultano finiti di fusione tranne che sull'aspirazione, sullo scarico e sui condotti, dove, direttamente dalla fabbrica, sono state rimosse le sbavature per prevenire il danneggiamento della fascia. Qualsiasi altra lavorazione non è consentita.	5.6	
ASPIRAZIONE:	La flangia del carburatore è marcata col nome ROTAX, codice d'identificazione 267 410. Tra la congiunzione del profilo interno del condotto d'uscita e la faccia di battuta del carburatore possono essere presenti alcune rimozioni di materiale effettuate dalla casa costruttrice. L' operazione di sbavatura consiste in un piccolo smusso inferiore a 1 mm di larghezza tra queste due facce. Nessun' altra lucidatura o lavorazione aggiuntiva è permessa.	6.1	
	Il pacco lamellare è dotato di 2 fermi lamella e 2 lamelle, ognuna con 3 petali.	6.2	
	Lo spessore delle lamelle è di 0,6 mm, $\pm 0,08$ mm.	6.3	
VALVOLA DI SCARICO:	Deve essere uguale a come viene fornita dal costruttore e non è permessa alcuna modifica. La compressione della molla deve essere fissa.	7.1	

	<p>La lunghezza della valvola di scarico è di 36,5 mm +0,2 / - 0,3 mm (vedi ill. 3.5)</p> <p>La larghezza del collare è 4,8 mm ± 0,3 mm (vedi ill. 3.5)</p>	<p><u>7.2</u></p> <p><u>7.3</u></p>	
ALBERO MOTORE:	<p>Corsa: 54,5mm ± 0,1 mm</p> <p>La biella (7) deve presentare il numero stampato "365" o "367" sullo stelo</p> <p>Lo stelo della biella non è lavorato (rivestito di rame). La rettifica o lucidatura dello stelo della biella non è permessa.</p>	<p>8.1</p> <p>8.2</p> <p>8.3</p>	
ALBERO DI BILANCIAMENTO:	<p>l'ingranaggio di trasmissione dell'albero di bilanciamento deve essere montato sull'albero motore</p> <p>L'ingranaggio di bilanciamento deve essere montato sull'albero primario</p> <p>Le superfici degli alleggerimenti sugli ingranaggi di bilanciamento non devono mostrare alcuna lavorazione</p>	<p>9.1</p> <p>9.2</p> <p>9.3</p>	
CAMBIO A 2 VELOCITA'	<p>Albero primario con 19 denti per la prima marcia e 24 denti per la seconda</p> <p>L'ingranaggio per la prima marcia deve avere 81 denti</p> <p>L'ingranaggio per la seconda marcia dell'albero secondario deve avere 77 denti</p> <p>Gli ingranaggi devono essere azionati dal leveraggio a farfalla originale montato sul mozzo volante, per mezzo dei due cavi originali</p>	<p>10.1</p> <p>10.2</p> <p>10.3</p> <p>10.4</p>	
CARTER MOTORE:	<p>Come fornito da costruttore.</p> <p>I due condotti del carter devono presentare una superficie di fusione, fatta eccezione per le sbavature effettuate dalla casa costruttrice.</p> <p>Nei due condotti principali del carter, non è permessa alcun tipo di lucidatura, rettifica, lavorazione.</p>	<p>11.1</p>	

<p>UNITA' DI ACCENSIONE:</p>	<p>Accensione digitale DENSO, variabile. Non è possibile né necessaria alcuna modifica. Gli ufficiali di gara hanno la possibilità di richiedere il cambio dell'accensione con una nuova unità, fornita dall'amministrazione di gara, in qualsiasi momento.</p> <p>Il corpo della bobina deve essere marchiato "129000 -" e "DENSO". La spina d'attacco al terminale deve presentare 6 linguette.</p> <p>La bobina d'accensione deve essere fissata al coperchio carter, per mezzo di due silent block originali.</p> <p>Candela: DENSO Iridium IW 24, 27,29, 31° 34</p> <p>La batteria deve essere originale, FIAMM-GS tipo FG 20651 o FG 20722 o FGHL 20722 o <u>FGH 20902</u> o <u>YUASA 6,5 V</u></p> <p>La pipetta della candela deve essere marcata con la sigla "NGK TB05EMA"</p>	<p>12.1</p> <p>12.2</p> <p>12.3</p> <p>12.4</p> <p>12.5</p> <p>12.6</p>	
<p>CARBURATORE:</p>	<p>Marca del carburatore: DELL'ORTO</p> <p>Modello: "VHSB 34" marchiato sulla sede del carburatore.</p> <p>"QD" o "QS" stampato sulla sede del carburatore.</p> <p>La bocca del carburatore deve presentare una superficie grezza(non può essere lavorata in alcun modo).</p> <p>Polverizzatore con sigla stampata "FN 266"</p> <p>La ghigliottina del carburatore deve mostrare la misura "40" sull'estremità superiore. La superficie dell'estremità inferiore non deve essere lavorata.</p> <p>Lo spillo deve essere marcato "K27" o "<u>K98</u>"</p> <p>I galleggianti devono essere marcati "gr 5.2"</p> <p>Il getto del minimo deve essere marcato con la misura "30"</p>	<p>13.1</p> <p>13.2</p> <p>13.3</p> <p>13.4</p> <p>13.5</p> <p>13.6</p> <p>13.7</p> <p>13.8</p> <p>13.9</p>	

	<p>Il diffusore del getto del minimo deve essere marcato con la misura "30"</p> <p>Il getto dell'aria deve essere marcato con la misura " 60"</p> <p>La regolazione delle viti di registro del carburatore è libera.</p> <p>Getti del massimo più piccoli di 160 e più grandi di 200 non sono raccomandati dalla ROTAX.</p> <p>Getti del massimo più piccoli di 160 e più grandi di 200 sono legali ma non disponibili in ROTAX.</p> <p>La misura minima del getto del massimo può essere determinata gara per gara introducendo una "regola supplementare"</p>	<p>13.10</p> <p>13.11</p> <p>13.12</p> <p>13.13</p> <p>13.14</p> <p>13.15</p>	
POMPA DELLA BENZINA:	<p>L'originale pompa a diaframma (plastica esterna di colore grigio o nero) deve essere fissata al telaio per mezzo di due silent block originali.</p> <p>Il punto più alto della pompa della benzina non deve essere mai al di sopra di 100 mm dal tubo del telaio</p>	<p>14.1</p> <p>14.2</p>	
FILTRO BENZINA:	<p>Il filtro benzina originale ROTAX (part n° 274 160), deve essere fissato tra la tanica della benzina e la pompa. Qualsiasi altro filtro benzina in linea, non originale, deve essere fissato tra la pompa della benzina e il carburatore.</p>	<p>15.1</p>	

RADIATORE:	Singolo radiatore d'alluminio.	16.1	
	Il nome ROTAX deve essere stampato sulla parte alta del radiatore.	16.2	
	<u>Area di raffreddamento:</u> Altezza = 284 mm, Larghezza = 202 mm,	16.3	
	spessore del radiatore = 32 mm	16.4	
	Il radiatore va montato sul fianco sinistro del kart, in parte al sedile	16.5	
	Il punto più alto del radiatore con tappo, non deve superare i 400 mm dal tubo del telaio.	16.6	
	Nessun dispositivo di raffreddamento supplementare è permesso.	16.7	
	Qualsiasi altro dispositivo di controllo del flusso dell'aria è proibito	16.8	
LIQUIDO REFRIGERANTE:	E' consentito l'utilizzo solamente d'acqua distillata senza alcun additivo.	17.1	
FRIZIONE:	Frizione centrifuga a bagno d'olio, stacca a 4.000 RPM max. Il kart (senza pilota) deve iniziare a muoversi entro i 4.000 r.p.m.	18.1	
SILENZIATORE: (FILTRO ARIA)	Silenziatore con spugna depuratore d'aria integrata,	19.1	
	La scatola filtro inferiore è marcata al suo interno con il ROTAX part. n° 225 012	19.2	
	La scatola filtro superiore è marcata al suo interno con il ROTAX part. n° 225 022	19.3	
	Il filtro dell'aria è marcato con il ROTAX part. n° 225 052	19.4	
	Il filtro dell'aria deve essere installato tra la scatola filtro superiore e quella inferiore così che l'area del foro della scatola filtro inferiore sia coperta	19.5	

<p>SISTEMA DI SCARICO:</p>	<p>Come fornita da ROTAX, non può essere modificata tranne che per il rimontaggio del materiale isolante del silenziatore e l'uso di viti al posto dei rivetti per il fissaggio della protezione all'estremità del silenziatore.</p> <p>Il collettore di scarico deve essere standard.</p> <p>L'espansione e il silenziatore, forniti con il motore non possono essere modificati, tranne che per l'aggiunta degli elementi supplementari per ridurre i livelli acustici.</p> <p><u>È consentita la saldatura di attacchi per le sonde di misurazione della temperatura soltanto a 50 mm dal collettore, nella parte superiore della marmitta.</u></p> <p><u>È permesso l'utilizzo di un massimo di 4 molle marmitta originali ROTAX. (non è consentito alcun cavo di sicurezza nella zona della flangia di scarico)</u></p>	<p>20.1</p> <p>20.2</p> <p>20.3</p> <p>20.4</p> <p>20.5</p>	
<p>EMISSIONI ACUSTICHE:</p>	<p>Il materiale isolante (illustrazione 7, posizione. 3) deve essere sostituito col pezzo di ricambio originale ROTAX, non appena l'emissione di rumore sta per eccedere i 94 dB (A).</p> <p><u>Procedura di misurazione dell'emissione di rumore:</u></p> <ul style="list-style-type: none"> ❑ La zona di misura deve essere una sezione di pista dove il motore è utilizzato a pieno regime tra gli 11.000 e i 12.000 rpm. ❑ Il microfono deve essere installato 1 metro sopra il livello della pista perpendicolare alla linea del tracciato. ❑ La distanza tra il microfono e il kart in traiettoria ideale, deve essere di 7.5 metri. ❑ Il kart deve essere utilizzato a pieno carico sulla traiettoria ideale della pista. 	<p>21.1</p>	

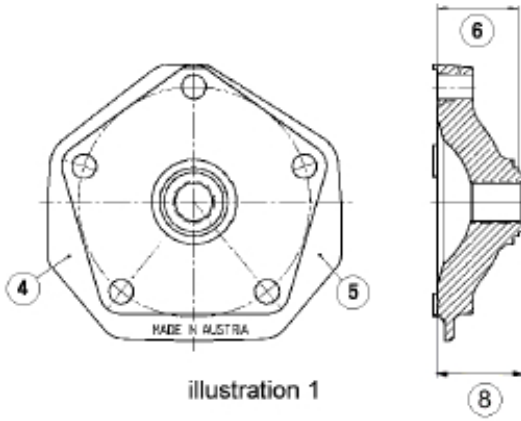


illustration 1

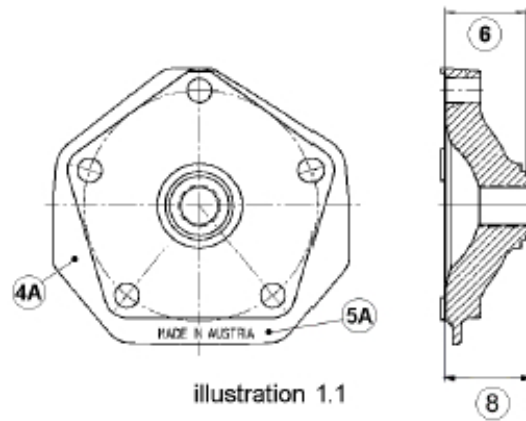


illustration 1.1

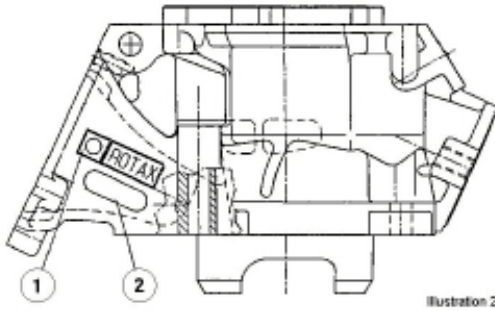


illustration 2

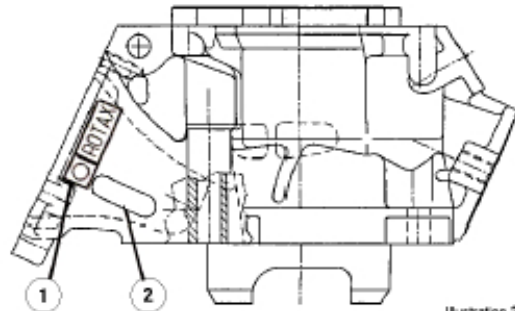


illustration 2.1

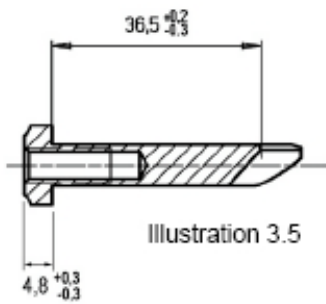


Illustration 3.5

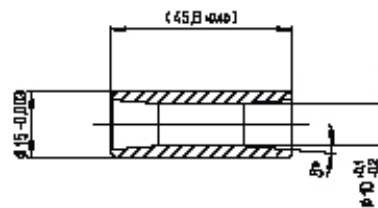


Illustration 4.1

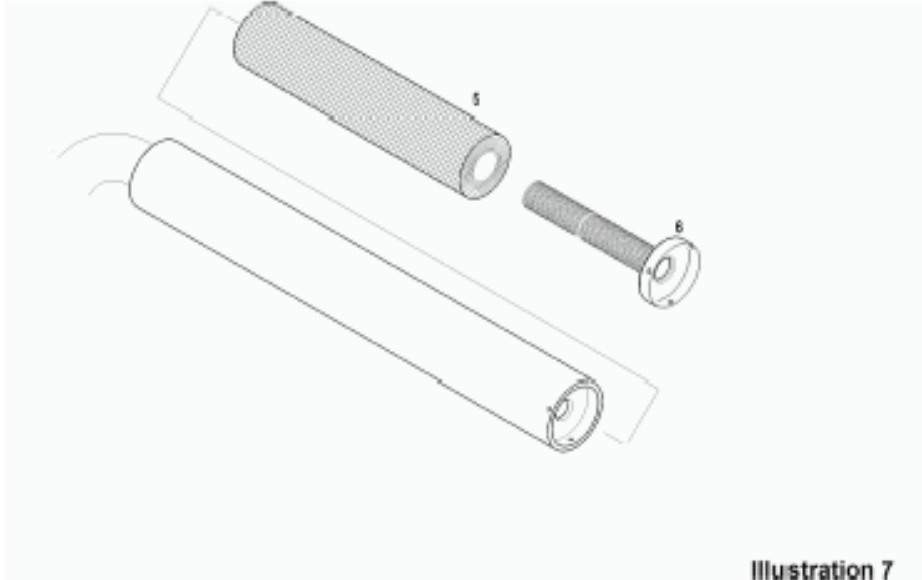


Illustration 7